

ด่วนที่สุด

ที่ มท 0305.3/ว 8307



ที่ทำการปกครองจังหวัดนครราชสีมา
เลขรับ ๔๐๑๐
วันที่ ๗/4 ส.ย. 2551 น.

กรมการปกครอง

ถนนอัษฎางค์ กทม. 10200

๒ พฤษภาคม 2551

เรื่อง การดำเนินงานตามโครงการนิเทศการสอบแข่งขันเข้ารับราชการในตำแหน่งปลัดอำเภอ (เจ้าพนักงานปกครอง 3)

เรียน ผู้ว่าราชการจังหวัด

อ้างถึง หนังสือกรมการปกครอง ที่ มท 0305.3/ว 6505 ลงวันที่ 2 พฤษภาคม 2551

สิ่งที่ส่งมาด้วย	1. แบบลงชื่อเข้าร่วมรับฟังการนิเทศ	จำนวน 1 ชุด
	2. โบว์ชัวร์ที่ 1 แนะนำการสอบแข่งขัน	จำนวน 1 ชุด
	3. โบว์ชัวร์ที่ 2 แนะนำ “ใคร คือ ปลัดอำเภอ”	จำนวน 1 ชุด
	4. แนวคำบรรยาย	จำนวน 1 ชุด
	5. แบบสำรวจความพึงพอใจของผู้มีส่วนได้ส่วนเสียต่อกรมการปกครอง	จำนวน 1 ชุด

ตามที่กรมการปกครองได้อนุมัติโครงการนิเทศการสอบแข่งขันเข้ารับราชการในตำแหน่งปลัดอำเภอ (จพง.ปค. 3) โดยมีวัตถุประสงค์ เพื่อแนะนำผู้กำลังจะสำเร็จการศึกษาระดับปริญญาตรีสาขาวิชา รัฐศาสตร์ รัฐประศาสนศาสตร์ และนิติศาสตร์ ในปีงบประมาณ พ.ศ. 2551 หรือก่อนหน้านั้น เข้ารับทราบแนวทางการสอบแข่งขันเข้ารับราชการในตำแหน่งปลัดอำเภอ (จพง.ปค. 3) และกรมการปกครอง ได้แต่งตั้งคณะทำงานนิเทศการสอบแข่งขันเข้ารับราชการในตำแหน่งปลัดอำเภอ (จพง.ปค. 3) ระดับจังหวัด ประกอบด้วย ปลัดจังหวัดเป็นประธาน นายอำเภอเมืองเป็นคณะทำงาน จำจังหวัดเป็นคณะทำงานและเลขานุการ และปลัดอำเภอหัวหน้ากลุ่มงานบริหารงานปกครองของที่ทำการปกครองอำเภอเมือง เป็นคณะทำงานและผู้ช่วยเลขานุการ ทั้งนี้กรมการปกครองได้แจ้งให้จังหวัดจัดทำแผนการนิเทศการดำเนินการสอบแข่งขันเข้ารับราชการในตำแหน่งปลัดอำเภอ (จพง.ปค. 3) มาให้กรมการปกครองตาม หนังสือกรมการปกครอง ที่ มท 0305.3/ว 6505 ลงวันที่ 2 พฤษภาคม 2551 นั้น

เพื่อให้การดำเนินงานตามโครงการดังกล่าวบรรลุผลตามประเด็นยุทธศาสตร์ของกรมการปกครองที่ 1 การพัฒนาการบริหารงานอำเภอและบูรณาการงานทุกภาคส่วนในพื้นที่ กลยุทธ์การบริหารทรัพยากรบุคคลของอำเภอ จึงขอให้จังหวัดดำเนินการดังนี้

1. ดำเนินการนิเทศงานตามวัน เวลาและสถานที่ที่ได้กำหนดไว้
2. ให้ผู้เข้าร่วมรับฟังการนิเทศกรอก ชื่อ - นามสกุล ที่อยู่ที่สามารถติดต่อได้ และหมายเลข

โทรศัพท์/e-mail ตามสิ่งที่ส่งมาด้วย 1 และจัดส่งให้กรมการปกครองเมื่อดำเนินการแล้วเสร็จภายใน 7 วัน

3. ให้สำเนาโบว์ชัวร์ ตามสิ่งที่ส่งมาด้วย 2 และ 3 แจกจ่ายให้แก่ผู้เข้าร่วมรับฟัง การนิเทศอย่างทั่วถึงและครบถ้วน

4. ให้ดำเนินการนิเทศตามลำดับ ดังนี้

4.1 นายวิดิทัศน์แนะนำปลัดอำเภอและกรมการปกครอง

4.2 ผู้นิเทศงานบรรยายแนะนำแนวตามแนวคำบรรยายที่กำหนดไว้ตามสิ่งที่ส่งมาด้วย 4

4.3 ตอบข้อซักถาม

5. ระหว่างดำเนินการนิเทศขอให้ผู้ประสานงานหรือผู้รับผิดชอบขอความร่วมมือให้ผู้แทน มหาวิทยาลัยที่ร่วมดำเนินการกรอกแบบสำรวจความพึงพอใจของผู้มีส่วนได้ส่วนเสียต่อกรมการปกครอง โดยกำหนดให้กรอกแบบสำรวจ 1 ชุดต่อ 1 มหาวิทยาลัย พร้อมจัดส่งให้กรมการปกครองเมื่อดำเนินการแล้ว เสร็จภายใน 7 วันเช่นกัน

6. รายงานจำนวนผู้เข้าร่วมรับฟังการนิเทศพร้อมส่งรูปถ่ายการดำเนินงานโดยเฉพาะรูปถ่าย ผู้นิเทศและผู้เข้าร่วมรับฟังการนิเทศ โดยบันทึกลงในแผ่นซีดีพร้อมจัดส่งให้กรมการปกครองเมื่อดำเนินการแล้ว เสร็จภายใน 7 วัน ทั้งนี้ให้ดำเนินการ Post รูปถ่ายดังกล่าวไว้ในเว็บไซต์ <http://www.dopa.go.th/> และที่หน้า เว็บเพจ <http://www.amphoeyim.com/> ควบคู่กันไป

อย่างไรก็ตาม กรณีที่มีบางจังหวัดที่อยู่ในระหว่างดำเนินการประสานกับมหาวิทยาลัย เพื่อ จัดทำแผนการดำเนินงาน จำนวน 35 จังหวัด นั้น เพื่อไม่ให้เกิดความซ้ำซ้อนในการรายงานจัดทำแผนการ ดำเนินงานจึงกำหนดให้ดำเนินการรายงานผลพร้อมกับจัดส่งแผนการดำเนินงานมาพร้อมกัน

อนึ่ง ขณะนี้กรมการปกครองกำลังเร่งจัดทำและจัดส่งซีดีให้จังหวัดต่อไป

จึงเรียนมาเพื่อโปรดพิจารณาดำเนินการต่อไป และขอขอบคุณมา ณ โอกาสนี้

ขอแสดงความนับถือ



(นายวิชัย ศรีขวัญ)

อธิบดีกรมการปกครอง

สำนักยุทธศาสตร์และส่งเสริมการบริหารราชการอำเภอ

ส่วนส่งเสริมวิชาการ กลุ่มวิจัยและพัฒนาระบบงาน

โทร./โทรสาร 0-2222-5855 ต่อ 212

www.amphoeyim.com

จังหวัดที่ดำเนินการและจังหวัดที่อยู่ระหว่างการดำเนินการออกนิตศการสอบเข้ารับราชการใน
ตำแหน่งปลัดอำเภอ (เจ้าพนักงานปกครอง 3) ของกรมการปกครอง

จังหวัดที่มีแผนการดำเนินการนิตศการ จำนวน 21 จังหวัด	จังหวัดที่อยู่ระหว่างการดำเนินการประสานมหาวิทยาลัย จำนวน 35 จังหวัด
1. กาฬสินธุ์	1. กาญจนบุรี
2. ขอนแก่น	2. จันทบุรี
3. ฉะเชิงเทรา	3. ชลบุรี
4. ชัยนาท	4. ตรัง
5. ชัยภูมิ	5. นครปฐม
6. เชียงราย	6. นครพนม
7. ตาก	7. นครราชสีมา
8. นครศรีธรรมราช	8. นราธิวาส
9. นครสวรรค์	9. บุรีรัมย์
10. ปัตตานี	10. ปทุมธานี
11. พระนครศรีอยุธยา	11. พะเยา
12. พิษณุโลก	12. เพชรบุรี
13. ภูเก็ต	13. เพชรบูรณ์
14. ร้อยเอ็ด	14. แพร่
15. ลำปาง	15. มหาสารคาม
16. ศรีสะเกษ	16. ยะลา
17. สกลนคร	17. ระนอง
18. สระแก้ว	18. ราชบุรี
19. หนองบัวลำภู	19. ลพบุรี
20. อุทัยธานี	20. เลย
21. ยโสธร	21. สงขลา
	22. สตูล
	23. สมุทรปราการ
	24. สมุทรสาคร
	25. สุพรรณบุรี
	26. สุราษฎร์ธานี
	27. สุรินทร์
	28. หนองคาย
	29. อุตรธานี
	30. อุตรดิตถ์
	31. อุบลราชธานี
	32. อำนาจเจริญ
	33. ปราจีนบุรี
	34. กำแพงเพชร
	35. เชียงใหม่

แบบลงชื่อเข้าร่วมรับฟังการนิเทศการสอบแข่งขันเข้ารับราชการ
เพื่อบรรจุแต่งตั้งให้ดำรงตำแหน่งปลัดอำเภอ (เจ้าพนักงานปกครอง 3)

วันที่.....เดือน..... พ.ศ. 2551

คณะ.....

มหาวิทยาลัย.....

จังหวัด.....

ที่	ชื่อ-สกุล	ที่อยู่ที่สามารถติดต่อได้	หมายเลขโทรศัพท์/e-mail
1.			
2.			
3.			
4.			
5.			
6.			
7.			

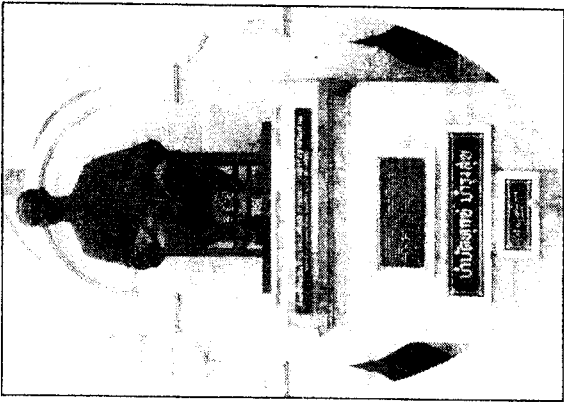


ที่	ชื่อ-สกุล	ที่อยู่ที่สามารถติดต่อได้	หมายเลขโทรศัพท์/e-mail



โบว์ชัวร์ 1

แนะนำการสอบแข่งขันเพื่อบรรจุบุคคล เข้ารับราชการในตำแหน่งปลัดอำเภอ



“เป็นองค์กรสมรรถนะสูง
มุ่งมั่นบูรณาการงานในพื้นที่
และเป็นพื้นที่พึ่งของประชาชน
เพื่อสังคมสุขสุข”

ที่อยู่ ถนนอภัยวงศ์ แขวงวัดราชบพิธ เขตพระนคร
กรุงเทพฯ 10200
โทรศัพท์กลาง 0-2221-8150
โทรสารกลาง 0-2226-2810
เว็บไซต์ <http://www.dopa.go.th/>
<http://www.amphoevim.com/>

ภารกิจและอำนาจหน้าที่ของกรมการปกครอง

กรมการปกครอง มีภารกิจเกี่ยวกับราชการส่วนกลาง เสริมรอยและความมั่นคงภายในประเทศ การอำนวยความสะดวก การบริหารท้องถิ่น การอาสาสมัครชาตินิรโทษกรรม เพื่อให้ประชาชนมีความมั่นคงปลอดภัย ได้รับการจัดสรรรวดเร็ว และให้เกิดความสงบสุขในสังคมอย่างยั่งยืน ในพื้นที่ 75 จังหวัด 877 อำเภอ โดยปัจจุบันกรมการปกครองมีปลัดอำเภอปฏิบัติหน้าที่ทั่วประเทศกว่า 6,000 คน ทั่วประเทศไทย โดยมีอำนาจหน้าที่ดังต่อไปนี้

1. เสนอแนะนโยบายและจัดทำแผน มาตรการ ติดตาม และประเมินผลด้านการรักษาความสงบเรียบร้อยและความมั่นคงภายใน ประเด็นเกี่ยวกับการรักษาความสงบเรียบร้อยและความมั่นคงภายใน
2. ดำเนินการเกี่ยวกับการรักษาความสงบเรียบร้อย สืบสวนสอบสวนคดีอาญาในหน้าที่พนักงานฝ่ายปกครอง และอำนวยความสะดวกให้แก่ประชาชน
3. ดำเนินการเกี่ยวกับการรักษาความมั่นคงภายใน งานกาชาด งานกิจการชายแดน งานควบคุมดูแลทางศาสนาและชนกลุ่มน้อย ผู้อพยพและผู้หลบหนีเข้าเมือง งานสัญชาติ และงานกิจการพลเรือน
4. สนับสนุน ส่งเสริมการปกครองในระบอบประชาธิปไตย และยกเลิกรัฐธรรมนูญ
5. ดำเนินการตามกฎหมายว่าด้วยกองอาสาสมัครชาตินิรโทษกรรม
6. ดำเนินการพัฒนาและบริหารการปกครองท้องที่ในระดับอำเภอ กิ่งอำเภอ ตำบลและหมู่บ้าน ตามกฎหมายว่าด้วยลักษณะปกครองท้องที่
7. ดำเนินการและพัฒนาระบบงานทะเบียนราษฎร งานบัตรประชาชนและงานทะเบียนอื่น รวมทั้งการบริหารจัดการฐานข้อมูลกลางเพื่อการเชื่อมโยงระบบทั้งภาครัฐและภาคเอกชน
8. ดำเนินการพัฒนาระบบบุคลากรในด้านการรักษาความสงบเรียบร้อยและความมั่นคงภายใน
9. ดำเนินการสื่อสารเพื่อการบริหารงาน การรักษาความสงบเรียบร้อย และความมั่นคงภายในประเทศ
10. อำนวยการ และสนับสนุนการปฏิบัติงานตามอำนาจหน้าที่และความรับผิดชอบของนายอำเภอ
11. ปฏิบัติการอื่นใดตามที่กฎหมายกำหนดให้เป็นอำนาจหน้าที่ของกรมหรือตามที่กระทรวงหรือคณะรัฐมนตรีมอบหมาย

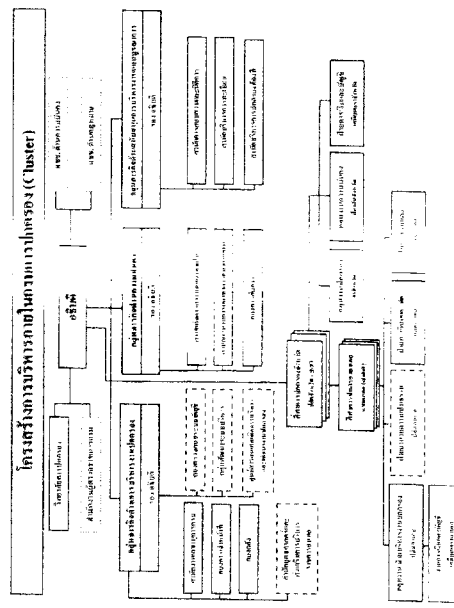
ประวัติกรมการปกครอง

กรมการปกครองจัดตั้งขึ้นเมื่อวันที่ 1 เมษายน พ.ศ. 2436 มีหน้าที่รับผิดชอบงาน การปกครองประเทศและได้มีการแบ่งหน้าที่ที่การบริหารราชการใหม่ให้ชัดเจนขึ้นตั้งแต่นั้นมาโดยให้กรมการปกครองรับผิดชอบรวมการบังคับบัญชาหัวเมืองเหนือ

กรมการปกครองเมื่อแรกตั้งแบ่งออกเป็น 3 กรม มีชื่อเรียกตามทำเนียบเดิม แต่ให้มีหน้าที่ต่างกัน คือ กรมมหาดไทยกลางเป็นพนักงานทำการทุกอย่าง ซึ่งมีให้แยกออกไปเป็นหน้าที่กรมอื่น กรมมหาดไทยฝ่ายเหนือให้เป็นเจ้าหน้าที่แผนกการปราบปรามโจรผู้ร้ายกับแผนกอัยการรวมทั้งกระทรวงยุติธรรม และกรมมหาดไทยฝ่ายล่างให้เป็นเจ้าหน้าที่แผนกปกครองท้องที่

กรมการปกครองในสมัยวิภาวดีรังสิตได้กำหนดรูปแบบการปกครอง ที่เรียกว่า "เทศาภิบาล" ขึ้นมาใช้และได้มอบหมายให้กรมการปกครองรับผิดชอบดูแลจัดตั้งเมืองออกเป็นเขต เมือง และอำเภอโดยมีนายอำเภอเป็นผู้ปกครองบังคับบัญชา ซึ่งตามและดูแลทุกข์สุขของประชาชนในเขตท้องที่นั้น ๆ และมีกำนันผู้ใหญ่บ้านเป็นผู้ช่วยเหลือปฏิบัติงานในระดับตำบลและหมู่บ้านกรมมหาดไทยฝ่ายล่างซึ่งมีต้นกำเนิดของกรมการปกครองซึ่งได้มีการเปลี่ยนแปลงส่วนราชการภายในมาเป็นลำดับ ตั้งแต่ปี พ.ศ. 2458 จนถึงปัจจุบัน กรมพลับพลา เป็น กรมการปกครองและกรมฝ่ายเหนือ เป็นกรมพลับพลา และกรมพลับพลา เป็น กรมการปกครองและกรมการเมือง เป็นกรมพลับพลา ในเขตอ่าวไทย ต่อมาในปี พ.ศ. 2505 จึงเปลี่ยนมาใช้ชื่อ "กรมการปกครอง" จนถึงปัจจุบัน

โครงสร้างกรมการปกครอง



ถาม-ตอบเกี่ยวกับกรมส่งเสริมการค้าระหว่างประเทศ บุคคลเข้ารับราชการในตำแหน่งปลัดอำเภอ

การรับสมัคร

1. รับสมัครที่ไหน เมื่อไร อย่างไร สอบที่ไหน เมื่อไหร่

ผู้สนใจจะสมัครสอบแข่งขันสามารถติดตามข่าวสารความคืบหน้าได้จากเว็บไซต์ของกรมการปกครอง <http://www.dopa.go.th/> ซึ่งจะแจ้งแจ้งเกี่ยวกับคุณสมบัติผู้สมัคร คุณสมบัติที่ใช้สมัคร ขั้นตอนและวิธีการรับสมัคร เอกสารหลักฐานที่ใช้สมัคร ขอบเขตเนื้อหาวิชาที่จะสอบ ตลอดจนรายละเอียดอื่น ๆ โดยขอให้ผู้สนใจติดตามข่าวสารความคืบหน้าได้จาก หรือรับฟังของกองการเจ้าหน้าที่ http://www.dopa.go.th/web_pages/m0302000/persomnel.htm

2. ผู้ที่จะสมัครสอบแข่งขันเป็นปลัดอำเภอ จะต้องมีความรู้หรือมีคุณสมบัติอย่างไรบ้าง

ก.พ. ได้กำหนดให้ผู้ที่จะดำรงตำแหน่งปลัดอำเภอ จะต้องเป็นผู้มีความรู้ระดับปริญญาตรี โดยจะต้องมีพื้นฐานความรู้ทางด้านรัฐศาสตร์ รัฐประศาสนศาสตร์ หรือกฎหมาย

3. การสมัครสอบแข่งขัน หากยังไม่ได้รับใบปริญญาดiploma แต่มีใบรายงานเกรดหรือทรานสคริป จะสมัครได้หรือไม่

หากยังไม่ได้รับใบปริญญาดiploma สามารถให้นำหนังสือรับรองของสถานมหาวิทยาลัยที่ได้อนุมัติให้สำเร็จการศึกษา เป็นหลักฐานแทนใบปริญญาดiploma ได้

4. หากสำเร็จการศึกษาในระดับปริญญาโทหรือปริญญาตรีเข้ารับราชการ จะได้รับการบรรจุแต่งตั้งเป็นระดับ 4 หรือไม่

การบรรจุแต่งตั้งให้ป็นระดับใดนั้น จะขึ้นอยู่กับกรมการปกครอง ซึ่งหากกำหนดสอบแข่งขันในระดับปริญญาตรี จะได้รับการบรรจุในระดับ 3 หรือพนักงานราชการในราชการบริหารส่วนกลาง/ส่วนภูมิภาค หรือส่วนท้องถิ่น หากสอบแข่งขันได้และบรรจุแต่งตั้งเป็นปลัดอำเภอแล้ว สามารถต่ออายุราชการได้หรือไม่ อย่างไร

การสอบแข่งขันบุคคลเข้ารับราชการของกรมการปกครองที่ผ่านมา กรมการปกครอง จะไม่รับโอนข้าราชการหรือเจ้าหน้าที่อื่น ๆ มาแต่งตั้งให้ดำรงตำแหน่ง ดังนั้น ถ้าผู้สอบแข่งขันได้เป็นข้าราชการอื่น ๆ จะต้องลาออกก่อน จึงจะแต่งตั้งให้เป็นปลัดอำเภอ

6. จะสมัครเข้าไว้เพื่อไปรับราชการหรือไม่

การขึ้นบัญชีขึ้นอยู่กับว่า ผู้สอบจะผ่านเกณฑ์การสอบได้มากน้อยเพียงใด และอัตราว่างที่กรมการปกครองว่าง มีจำนวนเท่าใด ซึ่งปกติ จะขึ้นบัญชีผู้สอบแข่งขันได้ไว้ โดยบัญชีดังกล่าวจะมีอายุบัญชีไม่เกิน 2 ปี และ ก.พ. ได้กำหนดว่า หากส่วนราชการใดจะใช้บัญชีไปบรรจุในส่วนราชการนั้น ก็สามารถดำเนินการได้

7. หลักฐานการสมัครสอบมีอะไรบ้าง

โดยปกติ เอกสารหลักฐานที่ใช้ในการสมัครสอบแข่งขัน ประกอบด้วย

- ใบปริญญาดiploma
- สำเนาใบรับรองผลการศึกษา (ทรานสคริป)
- สำเนาบัตรประจำตัวประชาชน
- สำเนาทะเบียนบ้าน
- รูปถ่าย
- ใบรับรองแพทย์

การเตรียมตัวสอบ

1. การเตรียมตัวในการสอบแข่งขัน ควรเตรียมตัวอย่างไร ไม่แตกต่างจากการเตรียมตัวสอบในกรณีอื่น ๆ ที่ ก.พ. กำหนด คือมีการเตรียมตัวที่มีความรู้ความเข้าใจในตนเอง โดยปกติ ผู้สมัครจะต้องทบทวนความรู้ความสามรถใน 2 ภาค คือ ภาคความรู้ความสามารถทั่วไป (ภาค ก.) ซึ่งสามารถดูเนื้อหา รายละเอียดและแนวคำถาม-ตอบ ได้จากหนังสือสอบของสำนักงาน ก.พ. และภาคความรู้ความสามารถที่ใช้เฉพาะตำแหน่ง (ภาค ข.) เน้นเรื่องบทบาท ภารกิจ โครงสร้าง อับปางหน้าที่ของกรมการปกครอง และกฎหมายที่อยู่ในความรับผิดชอบ ซึ่งสามารถดูเนื้อหา รายละเอียด ได้จากหนังสือระเบียบกฎหมายทั่วไป และขอแนะนำ ศาสตร์ที่เกี่ยวข้องกับบทบาท ภารกิจ และความ เป็นไปในกรมการปกครอง ซึ่งส่วนมากการสอบของกรมการปกครองไม่ว่าจะเป็นภายในหรือภายนอกในช่วง 10 ปีที่ผ่านมากำหนดให้อาจารย์มหาวิทยาลัยออกข้อสอบจากนิสิตสหศาสตร์ศึกษาไม่น้อยกว่าร้อยละ 60

จากนิสิตสหศาสตร์ศึกษาจบปริญญาตรีจนถึงวันสอบ ไม่น้อยกว่า 1 ปี (12 ฉบับ) จึงขอแนะนำให้ผู้สมัครเป็นสมาชิกนิตยสารสหศาสตร์ศึกษาซึ่งได้ทำการสมัครปกครอง(ไม่กรณขณินิตยสารสหศาสตร์ศึกษาหลังพ้นจากกรมการปกครอง จะพิมพ์และช่วยนิตยสารสหศาสตร์ศึกษาทำกับจำนวนสมาชิก) รวมถึงข้อมูลที่ <http://www.dopa.go.th/> และ <http://www.amphoevira.com/> ทั้งนี้ควรแบ่งเวลาอ่านหนังสือให้ถูกและ ครบคลุมในทุกหัวข้อที่กำหนดไว้ ซึ่งควรมีเวลาในการทบทวนเรื่องที่อ่านและทำความเข้าใจทุกข้อที่อ่านครั้งเป็นครั้งน้อ

2. มีสถาบันกวดวิชาเริ่มมีการโฆษณาอย่างมาก ควรไปตัวหรือไม่ สถาบันเหล่านี้มีความน่าเชื่อถือมากน้อยเพียงใด มีข้าราชการกรมการปกครองเป็นวิทยากรในสถาบันกวดวิชาเหล่านี้หรือไม่

คงถามตนเองว่า ได้ประโยชน์คุ้มค่าหรือไม่ ซึ่งกรมการปกครองเห็นว่า หากผู้ใช้สนใจมีความรู้ความเข้าใจไม่จำเป็นต้องไปติวส่วนจะมีข้าราชการกรมการปกครองไปจัดติวหรือเป็นติวเตอร์ กรมการปกครองไม่ทราบและไม่เคยมีข้าราชการกรมการปกครองคนใดได้รับอนุญาตจากกรมการปกครอง

การบรรจุแต่งตั้งโยกย้าย เงินเดือน และสวัสดิการ

สมมติว่าเป็นคน อ.บ้านผือ จ.อุดรธานี สอบเข้ารับราชการได้ จะสามารถบรรจุแต่งตั้งเป็นปลัดอำเภอที่ อ.บ้านผือ จ.อุดรธานี หรือ อำเภออื่นใน จ.อุดรธานี ได้หรือไม่ และมีและสวัสดิการอะไรบ้าง

ขึ้นอยู่กับอำเภอ และจังหวัดนั้นๆ จะมีอัตราว่างหรือไม่ ถ้ามีก็บรรจุแต่งตั้งได้ ส่วนเรื่อง เงินเดือน และสวัสดิการ จะเป็นไปตามที่กรมการปกครองกำหนดภายใต้กรอบแนวทางการของ ก.พ.

ความเป็นธรรมในการสอบ

มีระบบเส้นสาย หรือระบบพรรคพวกในการสอบแข่งขันหรือไม่ และมีการจำกัดสิทธิในการคัดเลือกหรือไม่

การสอบแข่งขันแต่ละครั้ง สำนักงาน ก.พ. จะมอบหมายและดำเนินการสอบแข่งขันร่วมกับกรมการปกครองอย่างจริงจัง โปร่งใส และตรวจสอบระหว่างกันตลอดมา หากมีผู้ใดหรือกลุ่มบุคคลใดแอบอ้างว่าจะสามารถช่วยเหลือให้สอบได้หรือได้รับการบรรจุแต่งตั้งให้ดำรงตำแหน่งปลัดอำเภอได้ โปรดแจ้งเบาะแส หรือให้ข้อมูลกับกรมการปกครองได้โดยตรง เพื่อกรมการปกครองจะได้ดำเนินการตามกฎหมายต่อไป และกรมการปกครองไม่เว้นแม้สัดส่วนหน้าในการสอบแข่งขัน

กรมการปกครองหวังเป็นอย่างยิ่งว่า กรมการปกครองจะได้ต้อนรับผู้สนใจที่มีความพร้อมและมี ความสามารถเข้าร่วมเป็นปลัดอำเภอ รับใช้ประชาชนต่อไปในอนาคตนี้



“ใคร คือ ปลัดอำเภอ...???”

“ปลัดอำเภอ” เป็นตำแหน่งหลักในการปฏิบัติภารกิจของกรมการปกครองในราชการบริหารส่วนภูมิภาคระดับพื้นที่อำเภอ ภายใต้อำนาจหน้าที่ตามที่กฎหมายรองรับไว้หลายฉบับ โดยเฉพาะอย่างยิ่งเป็นตำแหน่งที่มีหน้าที่ความรับผิดชอบหลากหลายและกว้างขวาง (Multi – Function) และมีผลกระทบกับชีวิตความเป็นอยู่ของประชาชนทุกพื้นที่ทั่วประเทศ ตลอดจนเป็นตำแหน่งที่มีลักษณะงานพิเศษจากตำแหน่งข้าราชการพลเรือนอื่นที่อยู่ในพื้นที่ด้วยกัน กล่าวคือ

ประการแรก ปลัดอำเภอต้องรับผิดชอบปฏิบัติงานตามภารกิจของกรมการปกครอง ในฐานะที่เป็นข้าราชการสังกัดกรมการปกครอง ซึ่งจะเห็นได้ว่ากรมการปกครองนั้นมีการกิจกว้างขวางมากมาย ได้แก่ การรักษาความสงบเรียบร้อย และความมั่นคงภายในประเทศ การอำนวยความสะดวก การปกครองท้องถิ่น การอาสารักษาดินแดน การทะเบียนและบัตร และการบริการประชาชน

ประการที่สอง ปลัดอำเภอเป็นกลไกสำคัญในการบริหารราชการของอำเภอ และมีฐานะเป็นผู้ช่วยนายอำเภอ ที่ต้องรับผิดชอบการบริหารราชการ และบังคับบัญชาบรรดาข้าราชการทั้งหมดของอำเภอ โดยมีกฎหมายรองรับชัดเจน คือ

1. พระราชบัญญัติระเบียบบริหารราชการแผ่นดิน พ.ศ. 2534 มาตรา 63 ที่บัญญัติไว้ว่า ในอำเภอหนึ่งให้มีนายอำเภอเป็นผู้ปกครองบังคับบัญชา และให้มีปลัดอำเภอและหัวหน้าส่วนราชการประจำอำเภอ เป็นผู้ช่วยเหลือนายอำเภอ
2. พระราชบัญญัติลักษณะปกครองท้องถิ่น พระพุทธศักราช 2457 มาตรา 66(2) ที่บัญญัติให้ปลัดอำเภอเป็นผู้ช่วยนายอำเภอ และเป็นผู้แทนนายอำเภอ

ประการที่สาม ปลัดอำเภอมีอำนาจหน้าที่ตามที่กฎหมายกำหนดไว้ โดยเฉพาะหน้าที่ในการอำนวยความสะดวกให้แก่ประชาชน ซึ่งถือเป็นการถ่วงดุลอำนาจของฝ่ายตำรวจด้วย เช่น

- เป็นพนักงานฝ่ายปกครองหรือตำรวจมีหน้าที่รับผิดชอบในการจับกุม และปราบปรามผู้กระทำความผิดที่มีโทษทางอาญา ตามประมวลกฎหมายพิจารณาความอาญา มาตรา 2(16)
- เป็นพนักงานสอบสวน คดีอาญา 10 ประเภท คดีละเมิดข้อบัญญัติท้องถิ่น และคดีความผิดเกี่ยวกับป่าไม้และทรัพยากร ธรรมชาติที่เกิดขึ้นในท้องที่อำเภอ
- เป็นผู้ชันสูตรพลิกศพ ร่วมกับพนักงานอัยการ พนักงานสอบสวนฝ่ายตำรวจ และแพทย์ รวมถึงการให้ความเห็นชอบในสำนวนชันสูตรพลิกศพ
- เป็นผู้ช่วยเหลือนายอำเภอในการอำนวยความสะดวกทางแพ่งโดยไกล่เกลี่ยประนีประนอมข้อพิพาทที่มีทุนทรัพย์ไม่เกิน 20,000 บาทหรือไม่มีทุนทรัพย์ และเกิดขึ้นในท้องที่อำเภอ
- เป็นผู้รับผิดชอบการปกครองท้องถิ่น และการกำกับดูแลองค์กรปกครองส่วนท้องถิ่น รวมทั้งเป็นผู้ช่วยนายทะเบียนอำเภอ ตลอดจนเป็นพนักงานเจ้าหน้าที่ตามกฎหมายต่างๆ อีกเป็นจำนวนมาก

ประการที่สี่ ปลัดอำเภอต้องรับผิดชอบงานในมิติเชิงพื้นที่ โดยมีฐานะผู้ประสานงานประจำตำบลทำหน้าที่ บำบัดทุกข์ บำรุงสุข ให้แก่ประชาชน เปรียบเสมือนเป็นเจ้าภาพ เป็นผู้นำเชิงกลยุทธ์ ทำหน้าที่ประสานงานและสร้างหุ้นส่วนทางยุทธศาสตร์ทุกภาคส่วนของสังคมในพื้นที่ ได้แก่ ส่วนราชการประจำอำเภอ ภาคเอกชน องค์กรปกครองส่วนท้องถิ่น ผู้นำปกครองท้องถิ่น และผู้นำชุมชนเพื่อบูรณาการและผลักดันภารกิจของกรมการปกครอง แผนปฏิบัติราชการของจังหวัด นโยบายเร่งด่วนของรัฐบาล หรือภารกิจพิเศษของรัฐบาลให้สัมฤทธิ์ผลเป็นรูปธรรมในพื้นที่อำเภอ ตำบลและหมู่บ้าน รวมทั้งต้องรับผิดชอบงานที่ไม่มีหน่วยงานใดในพื้นที่รับผิดชอบในระดับอำเภอ ตลอดจนต้องรับผิดชอบในการแก้ไขและบรรเทาปัญหาความเดือดร้อนของประชาชน และความเสียหายของประเทศชาติที่เกิดขึ้นในพื้นที่อำเภอซึ่งไม่มีผู้ได้รับผิดชอบ



แนวคำบรรยาย
การสอบแข่งขันเข้ารับราชการเพื่อบรรจุแต่งตั้ง
ให้ดำรงตำแหน่งปลัดอำเภอ (เจ้าพนักงานปกครอง 3)

ประเด็น	สาระสำคัญ
<p>1. ความเป็นมาและภารกิจของกรมการปกครอง</p>	<p>กรมการปกครอง เป็นหน่วยงานหลักที่สำคัญหน่วยงานหนึ่งของกระทรวงมหาดไทย ถือกำเนิดมาจากกรมมหาดไทย ฝ่ายพลาลัง สถาปนาขึ้นเมื่อวันที่ 1 เมษายน พ.ศ. 2435 โดยมีหน้าที่รับผิดชอบการปกครองในหัวเมืองซึ่งแบ่งออกเป็นมณฑล เมือง และอำเภอ มีสมุหเทศาภิบาล ผู้ว่าราชการเมือง และนายอำเภอ เป็นผู้ปกครองบังคับบัญชาข้าราชการ และดูแลทุกข์สุขของประชาชนในเขตท้องที่นั้นๆ และมีกำนันผู้ใหญ่บ้านเป็นผู้ช่วยเหลือปฏิบัติงานในระดับตำบลและหมู่บ้าน</p> <p>ในส่วนของภารกิจและอำนาจหน้าที่ของกรมการปกครองซึ่งกำหนดไว้ใน กฎกระทรวงแบ่งส่วนราชการกรมการปกครอง กระทรวงมหาดไทย พ.ศ. 2545 ดังนี้</p> <p>1. การรักษาความสงบเรียบร้อยในพื้นที่ ได้แก่ การใช้อำนาจสืบสวนสอบสวน ในหน้าที่ของพนักงานฝ่ายปกครอง และการไกล่เกลี่ยข้อพิพาทเพื่ออำนวยความสะดวกให้แก่ประชาชน การบังคับใช้กฎหมายเพื่อให้เกิดความสงบเรียบร้อย และความเป็นระเบียบในสังคม โดยเน้นในเรื่อง สถานบริการ โรงแรม การพนัน อาวุธปืน ระเบิด ยาเสพติด และค่าของเก่า</p> <p>2. การรักษาความมั่นคงภายในประเทศ ได้แก่ การดำเนินงานด้านการข่าว การส่งเสริมความสัมพันธ์ระหว่างประเทศเพื่อนบ้าน และงานกิจการชายแดน การแก้ไขปัญหาจังหวัดชายแดนภาคใต้ การส่งเสริมกิจการศาสนาอิสลาม การควบคุมดูแลชาวเขา และชนกลุ่มน้อย รวมถึงผู้อพยพและหลบหนีเข้าเมือง การส่งเสริมด้านสังคมจิตวิทยามวลชนในพื้นที่ ตลอดจนการจัดระบบการติดต่อสื่อสารระหว่างพื้นที่อำเภอ ตำบล และหมู่บ้าน</p> <p>3. การปกครองท้องที่ ได้แก่ การจัดตั้ง ยุบ และเปลี่ยนแปลงเขตจังหวัด อำเภอ ตำบล หมู่บ้าน การพัฒนาประสิทธิภาพของผู้ปกครองท้องที่ กำนัน ผู้ใหญ่บ้าน ผู้ช่วยผู้ใหญ่บ้าน สารวัตร สารกำนัน แพทย์ประจำตำบล และคณะกรรมการหมู่บ้าน อีกทั้งยังมีหน้าที่ในการสนับสนุนส่งเสริมการปกครองในระบอบประชาธิปไตยอันมีพระมหากษัตริย์ทรงเป็นประมุขและการเลือกตั้งทุกระดับ นอกจากนี้ยังมีหน้าที่ในการสนับสนุนการ</p>



ประเด็น	สาระสำคัญ
	<p>ปฏิบัติงานตามอำนาจหน้าที่ของนายอำเภอด้วย</p> <p>4. การอาสารักษาดินแดน ได้แก่ การจัดตั้งสมาชิกกองอาสารักษาดินแดน หรือ อส. ให้เป็นกองกำลังประจำถิ่น เพื่อสนับสนุนภารกิจของกรมการปกครอง ในการรักษาความสงบเรียบร้อยในพื้นที่ เช่น การรักษาความสงบเรียบร้อยในพื้นที่จังหวัดชายแดนภาคใต้ การแก้ไขปัญหายาเสพติด การตรวจตราสถานบริการตามนโยบายการจัดระเบียบสังคม การปราบปรามผู้ลักลอบทำลายทรัพยากรธรรมชาติและสิ่งแวดล้อม และการช่วยเหลือผู้ประสบภัยพิบัติทางธรรมชาติ</p> <p>5. การทะเบียน ได้แก่ การให้บริการประชาชนทางด้านทะเบียนราษฎร และบัตรประจำตัวประชาชน รวมทั้งทะเบียนอื่นๆ เช่น ทะเบียนครอบครัว ทะเบียนนิติกรรม ทะเบียนพินัยกรรม ทะเบียนสมรส ทะเบียนมูลนิธิ รวมถึงการพัฒนาระบบการให้บริการประชาชนตามแนวทางการบริหารกิจการบ้านเมืองที่ดี</p>
<p>2. โครงสร้าง กรมการปกครอง</p>	<p>กรมการปกครองแบ่งโครงสร้างส่วนราชการออกเป็น</p> <p>1. ราชการบริหารส่วนกลาง ใช้แนวทางการบริหารงานแบบกลุ่มภารกิจหรือ Cluster โดยแบ่งเป็น 3 กลุ่มภารกิจ คือ</p> <p>1) กลุ่มภารกิจด้านการบริหารงานปกครอง รับผิดชอบงานด้านการบริหารจัดการ ได้แก่ การจัดทำแผนยุทธศาสตร์ การเงินการคลังและงบประมาณการพัฒนา เสริมสร้างสมรรถนะบุคลากร</p> <p>2) กลุ่มภารกิจด้านความมั่นคง รับผิดชอบงานด้านการรักษาความมั่นคงภายใน และงานด้านกิจการอาสาสมัครรักษาดินแดน</p> <p>3) กลุ่มภารกิจด้านสนับสนุนการบริหารงานแบบบูรณาการ รับผิดชอบงานด้านการปกครองท้องถิ่น งานด้านการทะเบียน และการสนับสนุนการบริหารงานจังหวัดและอำเภอแบบบูรณาการ</p> <p>2. ราชการบริหารส่วนภูมิภาค แบ่งออกเป็น 2 ระดับ คือ</p> <p>1) ที่ทำการปกครองจังหวัด มีปลัดจังหวัดเป็นหัวหน้า แบ่งโครงสร้างออกเป็น 2 กลุ่ม กับ 1 ฝ่าย คือ กลุ่มงานปกครอง กลุ่มงานความมั่นคง และฝ่ายการเงินและบัญชี</p> <p>2) ที่ทำการปกครองอำเภอ มีนายอำเภอเป็นหัวหน้า แบ่งโครงสร้างออกเป็น 1 กลุ่ม กับ 3 ฝ่าย คือ กลุ่มงาน/ฝ่ายบริหารงานปกครอง ฝ่ายอำนวยความสะดวก ฝ่ายทะเบียนและบัตร และฝ่ายความมั่นคง</p>

ประเด็น	สาระสำคัญ
3. บุคลากรของกรมการปกครอง	<p>กรมการปกครองมีนายวิชัย ศรีขวัญ เป็นอธิบดีกรมการปกครอง และมีบุคลากร ซึ่งเป็นผู้มีบทบาทสำคัญในการปฏิบัติภารกิจอยู่เป็นจำนวนมากกว่า 300,000 คน ประกอบด้วย</p> <ol style="list-style-type: none"> 1. ข้าราชการ ได้แก่ ผู้บริหารและเจ้าหน้าที่ส่วนกลาง ปลัดจังหวัด นายอำเภอ ปลัดอำเภอ และเจ้าหน้าที่ปกครอง รวมจำนวน 14,074 คน 2. พนักงานราชการและลูกจ้าง รวมจำนวน 1,998 คน 3. ผู้ปกครองท้องที่ ได้แก่ กำนัน ผู้ใหญ่บ้าน ผู้ช่วยผู้ใหญ่บ้าน สารวัตรกำนัน แพทย์ประจำตำบล รวมจำนวน 294,598 คน 4. สมาชิกกองอาสารักษาดินแดน (อส.) รวมจำนวน 17,743 คน <p>โดยปัจจุบันกรมการปกครองมีปลัดอำเภอปฏิบัติหน้าที่รับใช้ประชาชนไม่น้อยกว่า 6,000 คน ทั่วประเทศไทย โดยมีอำนาจหน้าที่ดังต่อไปนี้</p>
4. แนะนำตำแหน่ง ปลัดอำเภอ	<p>"ปลัดอำเภอ" เป็นตำแหน่งหลักในการปฏิบัติภารกิจของกรมการปกครองในราชการบริหารส่วนภูมิภาคระดับพื้นที่อำเภอ ภายใต้อำนาจหน้าที่ตามที่กฎหมายรองรับไว้หลายฉบับ โดยเฉพาะอย่างยิ่งเป็นตำแหน่งที่มีหน้าที่ความรับผิดชอบหลากหลายและกว้างขวาง (Multi – Function) และมีผลกระทบต่อชีวิตความเป็นอยู่ของประชาชนทุกพื้นที่ทั่วประเทศ ตลอดจนเป็นตำแหน่งที่มีลักษณะงานพิเศษจากตำแหน่งข้าราชการพลเรือนอื่นที่อยู่ในพื้นที่ด้วยกัน กล่าวคือ</p> <p>ประการแรก ปลัดอำเภอต้องรับผิดชอบปฏิบัติงานตามภารกิจของกรมการปกครอง ในฐานะที่เป็นข้าราชการสังกัดกรมการปกครอง ซึ่งจะเห็นได้ว่ากรมการปกครองนั้นมีภารกิจกว้างขวางมากมาย ได้แก่ การรักษาความสงบเรียบร้อย และความมั่นคงภายในประเทศ การอำนวยความสะดวก การปกครองท้องที่ การอาสารักษาดินแดน การทะเบียนและบัตร และการบริการประชาชน</p> <p>ประการที่สอง ปลัดอำเภอเป็นกลไกสำคัญในการบริหารราชการของอำเภอ และมีฐานะเป็นผู้ช่วยนายอำเภอ ที่ต้องรับผิดชอบการบริหารราชการ และบังคับบัญชาบรรดาข้าราชการทั้งหมดของอำเภอ โดยมีกฎหมายรองรับชัดเจน คือ</p> <ol style="list-style-type: none"> 1. พระราชบัญญัติระเบียบบริหารราชการแผ่นดิน พ.ศ. 2534 มาตรา 63 ที่บัญญัติไว้ว่า ในอำเภอหนึ่งให้นายอำเภอเป็นผู้ปกครองบังคับบัญชา และให้มีปลัดอำเภอ และหัวหน้าส่วนราชการประจำอำเภอ เป็นผู้ช่วยเหลือนายอำเภอ

ประเด็น	สาระสำคัญ
	<p>2. พระราชบัญญัติลักษณะปกครองท้องที่ พระพุทธศักราช 2457 มาตรา 66(2) ที่บัญญัติให้ปลัดอำเภอเป็นผู้ช่วยนายอำเภอ และเป็นผู้แทนนายอำเภอ</p> <p>ประการที่สาม ปลัดอำเภอมีอำนาจหน้าที่ตามที่กฎหมายกำหนดไว้ โดยเฉพาะหน้าที่ในการอำนวยความสะดวกให้แก่ประชาชน ซึ่งถือเป็นการถ่วงดุลอำนาจของฝ่ายตำรวจด้วย เช่น</p> <ul style="list-style-type: none"> - เป็นพนักงานฝ่ายปกครองหรือตำรวจมีหน้าที่รับผิดชอบในการจับกุม และปราบปรามผู้กระทำความผิดที่มีโทษทางอาญา ตามประมวลกฎหมายพิจารณาความอาญา มาตรา 2(16) - เป็นพนักงานสอบสวน คดีอาญา 10 ประเภท คดีละเมิดข้อบัญญัติท้องถิ่น และคดีความผิดเกี่ยวกับป่าไม้และทรัพยากร ธรรมชาติที่เกิดขึ้นในท้องที่อำเภอ - เป็นผู้ชั้นสูตรพลิกศพ ร่วมกับพนักงานอัยการ พนักงานสอบสวนฝ่ายตำรวจ และแพทย์ รวมถึงการให้ความเห็นชอบในสำนวนชั้นสูตรพลิกศพ - เป็นผู้ช่วยเหลือนายอำเภอในการอำนวยความสะดวกทางแพ่งโดยไกล่เกลี่ยประนีประนอมข้อพิพาทที่มีทุนทรัพย์ไม่เกิน 20,000 บาทหรือไม่มีทุนทรัพย์ และเกิดขึ้นในท้องที่อำเภอ - เป็นผู้รับผิดชอบการปกครองท้องที่ และการกำกับดูแลองค์กรปกครองส่วนท้องถิ่น รวมทั้งเป็นผู้ช่วยนายทะเบียนอำเภอ ตลอดจนเป็นพนักงานเจ้าหน้าที่ตามกฎหมายต่างๆ อีกเป็นจำนวนมาก <p>ประการที่สี่ ปลัดอำเภอต้องรับผิดชอบงานในมิติเชิงพื้นที่ โดยมีฐานะผู้ประสานงานประจำตำบลทำหน้าที่ บำบัดทุกข์ บำรุงสุข ให้แก่ประชาชน เปรียบเสมือนเป็นเจ้าภาพ เป็นผู้นำเชิงกลยุทธ์ ทำหน้าที่ประสานงานและสร้างหุ้นส่วนทางยุทธศาสตร์ทุกภาคส่วนของสังคมในพื้นที่ ได้แก่ ส่วนราชการประจำอำเภอ ภาคเอกชน องค์กรปกครองส่วนท้องถิ่น ผู้นำปกครองท้องที่ และผู้นำชุมชนเพื่อบูรณาการและผลักดันภารกิจของกรมการปกครอง แผนปฏิบัติราชการของจังหวัด นโยบายเร่งด่วนของรัฐบาล หรือภารกิจพิเศษของรัฐบาลให้สัมฤทธิ์ผลเป็นรูปธรรมในพื้นที่อำเภอ ตำบลและหมู่บ้าน รวมทั้งต้องรับผิดชอบงานที่ไม่มีหน่วยงานใดในพื้นที่รับผิดชอบในระดับอำเภอ ตลอดจนต้องรับผิดชอบในการแก้ไขและบรรเทาปัญหาความเดือดร้อนของประชาชน และความเสียหายของประเทศชาติที่เกิดขึ้นในพื้นที่อำเภอซึ่งไม่มีผู้ใดรับผิดชอบ</p>



ประเด็น	สาระสำคัญ
<p>5. แนะนำการสมัคร สอบแข่งขันเพื่อบรรจุ บุคคลเข้ารับราชการใน ตำแหน่งปลัดอำเภอ</p>	<p>1. การรับสมัคร</p> <p>1.1 ผู้สนใจจะสมัครสอบแข่งขันสามารถติดตามข่าวสารความคืบหน้าได้จากเว็บไซต์ของกรมการปกครอง http://www.dopa.go.th/ ซึ่งจะได้แจ้งเกี่ยวกับคุณสมบัติผู้สมัคร คุณสมบัติที่ใช้สมัคร ขั้นตอนและวิธีการรับสมัคร เอกสารหลักฐานที่ใช้สมัคร ขอบเขตเนื้อหาวิชาที่จะสอบ ตลอดจนรายละเอียดอื่น ๆ โดยขอให้ผู้สนใจ ติดตามข่าวสารความคืบหน้าได้จาก หรือเว็บเพจของกองการเจ้าหน้าที่ที่ http://www.dopa.go.th/web_pages/m03020000/personnel.htm</p> <p>1.2 ก.พ. ได้กำหนดให้ผู้ที่จะดำรงตำแหน่งปลัดอำเภอ จะต้องเป็นผู้ได้รับคุณวุฒิปริญญาตรี โดยจะต้องมีพื้นฐานความรู้ทางด้านรัฐศาสตร์ รัฐประศาสนศาสตร์ หรือกฎหมาย</p> <p>1.3 การสมัครสอบแข่งขัน หากยังไม่ได้รับใบปริญญาบัตร สามารถใช้หนังสือรับรองของสภามหาวิทยาลัยที่ได้อนุมัติให้สำเร็จการศึกษา เป็นหลักฐานแทนใบปริญญาบัตรได้</p> <p>1.4 หากสำเร็จการศึกษาระดับปริญญาโทและมาสอบเข้ารับราชการแข่งขัน ผู้สำเร็จการศึกษาระดับปริญญาตรี และสอบเข้ารับราชการได้ การบรรจุแต่งตั้งให้เป็นระดับใดนั้น จะเป็นไปตามประกาศรับสมัครสอบ ซึ่งหากกำหนดสอบแข่งขันในระดับปริญญาตรี จะได้รับการบรรจุในระดับ 3</p> <p>1.5 หากขณะนี้เข้าราชการหรือเจ้าหน้าที่ของรัฐ หรือลูกจ้างหรือพนักงานราชการในราชการบริหารส่วนกลาง/ส่วนภูมิภาค หรือส่วนท้องถิ่น กรมการปกครองจะไม่รับโอนมาแต่งตั้งให้ดำรงตำแหน่ง ดังนั้น ถ้าผู้สอบแข่งขันได้เป็นข้าราชการอื่นๆ จะต้องลาออกก่อน จึงจะแต่งตั้งให้เป็นปลัดอำเภอ</p> <p>1.6 การขึ้นบัญชีจะขึ้นอยู่กับว่า ผู้สอบจะผ่านเกณฑ์การสอบได้มาน้อยเพียงใด และอัตราว่างที่กรมการปกครองว่าง มีจำนวนเท่าใด ซึ่งปกติ จะขึ้นบัญชีผู้สอบแข่งขันได้ไว้ โดยบัญชีดังกล่าวจะมีอายุบัญชีไม่เกิน 2 ปี และ ก.พ. ได้กำหนดว่า หากส่วนราชการใดจะใช้บัญชีไปบรรจุในส่วนราชการนั้น ก็สามารถดำเนินการได้</p> <p>1.7 หลักฐานการสมัครสอบแข่งขัน ประกอบด้วย</p> <ul style="list-style-type: none"> - ใบปริญญาบัตร - สำเนาใบรับรองผลการศึกษา (ทรานสคริป) - สำเนาบัตรประจำตัวประชาชน

ประเด็น	สาระสำคัญ
	<ul style="list-style-type: none"> - สำเนาทะเบียนบ้าน - รูปถ่าย - ใบรับรองแพทย์ <p>2. การเตรียมตัวสอบ</p> <p>2.1 การเตรียมตัวในการสอบแข่งขันฯ ควรเตรียมตัวไม่แตกต่างจากการเตรียมตัวสอบในกรณีอื่น ๆ ที่ ก.พ. กำหนด คือมีการเตรียมตัวที่ดี มีความรู้ความเข้าใจในความรู้ โดยปกติ ผู้สมัครจะต้องทดสอบความรู้ความสามารถใน 2 ภาค คือ ภาคความรู้ความสามารถทั่วไป (ภาค ก.) ซึ่งสามารถดูเนื้อหา รายละเอียดและแนวคำถาม-ตอบ ได้จากหนังสือสอบภาค ก. ของสำนักงาน ก.พ. และภาคความรู้ความสามารถที่ใช้เฉพาะตำแหน่ง (ภาค ข.) เน้นเรื่องบทบาท ภารกิจ โครงสร้าง อำนาจหน้าที่ของกรมการปกครอง และกฎหมายที่อยู่ในความรับผิดชอบ ซึ่งสามารถดูเนื้อหา รายละเอียด ได้จากหนังสือระเบียบกฎหมายทั่วไป และขอแนะนำนิตยสารเทศาภิบาลของกรมการปกครอง ซึ่งมีเนื้อหา สาระ ที่เกี่ยวข้องกับบทบาท ภารกิจ และความเป็นไปในกรมการปกครอง ซึ่งส่วนมากการสอบของกรมการปกครองไม่ว่าจะเป็นภายในหรือภายนอกในช่วง 10 ปีที่ผ่านมากำหนดให้อาจารย์มหาวิทยาลัยออกข้อสอบจากนิตยสารเทศาภิบาลไม่น้อยกว่าร้อยละ 60 จากนิตยสารเทศาภิบาลฉบับย้อนหลังจนถึงวันสอบ ไม่น้อยกว่า 1 ปี (12 ฉบับ) จึงขอแนะนำให้สมัครเป็นสมาชิกนิตยสารเทศาภิบาลตั้งแต่บัดนี้ได้ที่กรมการปกครอง(ไม่การขายนิตยสารเทศาภิบาลย้อนหลังเพราะกรมการปกครองจะพิมพ์และขายนิตยสารเทศาภิบาลเท่ากับจำนวนสมาชิก) รวมถึงข้อมูลที่ http://www.dopa.go.th/ และ http://www.amphoeyim.com/ ทั้งนี้ควรแบ่งเวลาอ่านหนังสือให้ถูกและ ครอบคลุมในทุกหัวข้อที่กำหนดไว้ ซึ่งควรมีเวลาในการทบทวนเรื่องที่อ่านและทำความเข้าใจมาทั้งหมดอีกครั้งเป็นอย่างน้อย</p> <p>2.2 ขณะนี้มีสถาบันกวดวิชาเริ่มมีการโฆษณามากมาย การไปติวควรถามตนเองว่า ได้ประโยชน์ คุ่มค่า หรือไม่ ซึ่งกรมการปกครองเห็นว่าหากผู้สนใจมีความพร้อมในความรู้ความเข้าใจก็ไม่จำเป็นต้องไปติวส่วนจะมีข้าราชการของกรมการปกครองไปจัดติวหรือเป็นติวเตอร์ กรมการปกครองไม่ทราบและไม่เคยมีข้าราชการของกรมการปกครองคนใดได้รับอนุญาตจากกรมการปกครอง</p> <p>3. การบรรจุแต่งตั้ง โยกย้าย เงินเดือน และสวัสดิการ</p> <p>การบรรจุแต่งตั้ง เงินเดือน และสวัสดิการ จะเป็นไปตามที่กรมการปกครอง</p>

ประเด็น	สาระสำคัญ
	<p>กำหนดตามหลักเกณฑ์ ก.พ.</p> <p>4. ความเป็นธรรมในการสอบ</p> <p>การสอบแข่งขันแต่ละครั้ง สำนักงาน ก.พ. จะมอบหมายและดำเนินการสอบแข่งขันร่วมกับกรมการปกครองอย่างสุจริต โปร่งใส และตรวจสอบระหว่างกันตลอดมา หากมีผู้ใดหรือกลุ่มบุคคลใดแอบอ้างว่าจะสามารถช่วยเหลือให้สอบได้หรือได้รับการบรรจุแต่งตั้งให้ดำรงตำแหน่งปลัดอำเภอได้ โปรดแจ้งเบาะแส หรือให้ข้อมูลกับกรมการปกครองได้โดยตรง เพื่อกรมการปกครองจะได้ดำเนินการตามกฎหมายต่อไป และกรมการปกครองไม่จำแนกสัดส่วนเพศในการสอบแข่งขัน</p>
6. กล่าวสรุป	<p>กรมการปกครองหวังเป็นอย่างยิ่งว่า กรมการปกครองจะได้ต้อนรับผู้สนใจที่มีความพร้อมและมีความสามารถเข้าร่วมเป็นปลัดอำเภอ รับใช้ประชาชนต่อไปในอนาคตนี้</p>

Script แนะนำปลัดอำเภอ

ภาพ	บท
<p>-พิธีกร ทูตเปิดนำจากหลังเป็น อนุสาวรีย์สมเด็จพระนเรศวรมหาราช ชานุมาน</p>	<p>สวัสดิ์ค่ะ น้อง หลายๆ คนที่นั่งอยู่ที่นี่ คงมีจุดมุ่งหมาย คล้ายๆ กันคือ สนใจว่าปลัดอำเภอนั้นคือใคร เมื่อไปเป็นปลัดอำเภอ แล้วจะต้องทำหน้าที่อะไรบ้าง แล้วที่สำคัญคงอยากรู้ว่าเป็น ปลัดอำเภอแล้ว จะก้าวหน้าที่หรือเปล่า ใช่ไหมคะ ในวันนี้ที่จะมี คำตอบให้ค่ะ</p>
<p>-sound เพลงมาร์ชปลัดอำเภอ หรือ เพลงจะเป็นอย่างดี...ก็แค่ปลัดอำเภอ -ภาพนิสิต นักศึกษา คณะรัฐศาสตร์ นิติศาสตร์ และภาพกิจกรรมต่างๆ ของนิสิต นักศึกษา -ภาพการปฏิบัติหน้าที่ของ ปลัดอำเภอ</p>	<p>ผู้ที่จะสามารถสอบบรรจุเข้าเป็นเจ้าพนักงานปกครอง หรือที่ เรารู้จักกันว่าปลัดอำเภอนั้น คือ ผู้ที่สำเร็จการศึกษาใน ระดับอุดมศึกษา ในสาขารัฐศาสตร์ รัฐประศาสนศาสตร์ และ นิติศาสตร์ ค่ะ โดยกรมการปกครองจะเปิดรับสมัครอย่างต่อเนื่อง เฉลี่ยแล้วก็ประมาณ 4 ปีต่อหนึ่งครั้ง แล้วเมื่อผ่านการคัดเลือกให้เป็น ปลัดอำเภอแล้ว กรมการปกครองก็จะส่งน้องๆ ไปปฏิบัติหน้าที่ตาม อำเภอต่างๆ ทั่วประเทศค่ะ</p> <p>โดยปลัดอำเภอจะทำหน้าที่เป็นผู้ช่วยเหลือนายอำเภอในการ ปฏิบัติภารกิจต่างๆ ที่ช่วยในการบำบัดทุกข์ บำรุงสุขให้กับพี่น้อง ประชาชน ไม่ว่าจะเป็นในด้านของการแก้ไขปัญหาเสพติด, การ อำนวยความสะดวก, การให้บริการเรื่องงานทะเบียนตั้งแต่เกิดจน เสียชีวิต เป็นต้น เรียกได้ว่า ใครมีเรื่องเดือดร้อนอะไรเราก็จะเข้าไป ช่วยเหลือ พวกเราที่เป็นปลัดอำเภอจะรู้เลยว่า "อำเภอนั้นเป็นที่พึ่ง ของพี่น้องประชาชนจริงๆ" เพราะถ้าหากใครมีเรื่องเดือดร้อนอะไร เค้าก็จะนึกถึงนายอำเภอก่อน เราปลัดอำเภอซึ่งเป็นผู้ช่วยเหลือ นายอำเภอก็ต้องคอยเข้าไปช่วยเหลือพวกเค้าเช่นเดียวกัน และพวก เรามีค่านิยมที่ยึดถือมาแต่ในอดีตว่า "ไม่มีอะไรที่นักปกครองทำ ไม่ได้ นักปกครองต้องได้ทำทุกอย่าง" ไม่ว่าจะงานนั้นๆ จะมีคน มี งบประมาณหรือไม่ เรียกว่าเป็นนักปกครองจะต้องมีความเชี่ยวชาญ ทางการบริหารงานในสภาวะจำกัดเป็นอย่างดี จึงไม่ต้องแปลกใจเลย ว่า เมื่อได้รับมอบหมายงานใดๆ มาให้ ข้าราชการฝ่ายปกครองจึงมัก ทำสำเร็จทุกเรื่อง ซึ่งถือเป็นความภาคภูมิใจของพวกเราชาวปกครอง ที่สามารถมีส่วนช่วยเหลือบรรเทาทุกข์ให้กับพี่น้องประชาชนไม่ว่า เรื่องนั้นจะยากเพียงไหนก็ตาม</p>

ภาพ	บท
<p>-พิธีกรพูดเพื่อโยงเข้ากับการสัมภาษณ์ ปลัดอำเภอ เริ่มต้นด้วยการเข้าไปทักทายเพื่อสัมภาษณ์</p> <p>-สัมภาษณ์ประสบการณ์ของปลัดอำเภอ โดยขอให้เล่าถึงเส้นทางที่มารับราชการ ภารกิจหน้าที่</p> <p>-ตัดสลับกับภาพภารกิจต่างๆ ของปลัดอำเภอ ทั้งกิจวัตรประจำวัน สภาพความเป็นอยู่ การปฏิบัติหน้าที่</p>	<p>อยากให้น้องๆ ได้ไปฟังประสบการณ์จากพี่ๆ ปลัดอำเภอกันดูนะคะ เพื่อน้องๆ จะได้นึกถึงภาพการทำงานของปลัดอำเภอได้ดี</p> <p style="text-align: center;">-----สัมภาษณ์-----</p>
<p>-ภาพสัมภาษณ์ ปรัตนาภรณ์</p> <p>-กิจกรรม</p>	<p>เห็นไหมคะจากประสบการณ์ที่พี่ๆ ปลัดอำเภอเล่าให้ฟังจะเห็นว่าชีวิตปลัดอำเภอ เป็นชีวิตที่ต้องทุ่มเท และเสียสละจริงๆ แต่ก็ เป็นชีวิตที่น่าภาคภูมิใจคะ แล้วน้องๆ รู้ไหมคะว่ากรมการปกครอง ไม่ได้มีเฉพาะปลัดอำเภอผู้ชายเท่านั้นนะคะ เรายังมีปลัดอำเภอหญิงที่เก่งๆ หลายคนที่ทำงานทุ่มเท ไม่แพ้กับปลัดอำเภอผู้ชายเลยละคะ</p> <p>เราลองไปฟังประสบการณ์จากพี่เค้ากันนะคะ</p> <p style="text-align: center;">-----สัมภาษณ์-----</p>
<p>-ภาพสัมภาษณ์ นอ. เกี่ยวกับการปฏิบัติหน้าที่</p> <p>-ภาพนายอำเภอปฏิบัติหน้าที่</p> <p>-ภาพที่ว่าการอำเภอ</p> <p>-ภาพห้องทำงานนายอำเภอ</p> <p>-ภาพภารกิจในอำเภอ</p>	<p>ในเส้นทางชีวิตนักปกครอง ความฝันเมื่อแรกเริ่มของคนส่วนใหญ่ คือ การได้เป็นนายอำเภอ แต่ก็ไม่ใช่ทุกคนที่จะสามารถเป็นได้ การที่จะเป็นนายอำเภอต้องผ่านการอบรมจากโรงเรียนนายอำเภอเสียก่อน ถึงจะมีโอกาสก้าวสู่ตำแหน่งผู้บริหารของกรมการปกครองหรือกระทรวงมหาดไทย</p> <p>ปัจจุบันประเทศไทยมีทั้งหมด 877 อำเภอ นั่นก็หมายความว่าเรามีนายอำเภอ 877 คนที่ปฏิบัติหน้าที่อยู่ทั่วประเทศ แต่ละท่านนั้นก็เป็นผู้มีความรู้ความสามารถ ปฏิบัติหน้าที่ภารกิจทั้งงานในหน้าที่ของกรมการปกครอง และงานนโยบาย รวมถึงการแก้ไขปัญหาความเดือดร้อนของพี่น้องประชาชน โดยไม่เห็นแก่เหน็ดเหนื่อยอยู่ในพื้นที่ ดังนั้น ณ ที่ว่าการอำเภอแต่ละแห่งเราจึงเห็นภาพของราษฎรที่แวะเวียนมาอยู่เป็นประจำ วันนี้พี่ก็อยากจะนำน้องๆ ไปรู้จักนายอำเภอกันนะคะว่าจะมาเป็นนายอำเภอต้องผ่านอะไรมาบ้าง</p> <p style="text-align: center;">-----สัมภาษณ์ นายอำเภอ-----</p>